



Les Préalpes du Sud 16 - 25 juin 2018

Serge et Katrin P, Lucienne et Michel B, Michèle et Jacques O, Brigitte C, Jocelyne G, Renée T, Marine D, Odile R, Rosine M, Odile B, Gabriel C, Yvan K.



Samedi : 8h tout le monde est à l'heure, les véhicules, minibus et Kangoo chargés, et c'est le départ. Nous optons pour l'itinéraire Grenoble - Sisteron plus long mais sans la A7.

Arrêt touristique à **Moustier Ste Marie** près du lac de Ste croix et des gorges du Verdon. Moustier, ses maisons, ses ruelles animées (surtout des touristes) dans l'échancrure d'un rocher, ses faïences, sont pittoresques, en surplomb du village une étoile reliant deux à pic rocheux.

Le sentier balisé constitué d'escaliers empierrés, glissants, il y a eu un orage, nous amène à la chapelle Notre Dame de Beauvoir construite au XII^e siècle et agrandie au XIV^e, de là nous avons une très belle vue sur le village. Nous redescendons par la cascade et après une petite dégustation de glace à la lavande !!!!! (Pas trop de gout). **4km - 300+**

Nous continuons par la route des crêtes magnifique



.et nous avons bien le temps de l'apprécier (merci à la transhumance)

Après 1h30 nous arrivons au gîte de Fontaine Basse à Trigance ou Michèle et Jacques nous attendent.

Les moutons sont là

Gîte confortable, hôtes chaleureux et bon repas.



Dimanche : **Gorges du Verdon** - 9km - 1099+

Départ du parking de l'hôtel des cavaliers. Nous entamons la descente du sentier de l'Imbut, le sol est glissant et difficile à cause de la pluie des derniers jours, après 45mn



nous arrivons au bord du Verdon que nous longeons jusqu'à la passerelle de l'Estellier. Le sentier s'élève ensuite pour mieux redescendre dans une forêt de frênes tout au long du parcours nous pouvons admirer le Verdon toujours magique. Arrivent les premières difficultés avec des passages équipés de mains courantes, très bien sécurisés, qui surplombent les gorges pour atteindre un étroit passage creusé dans la roche sous

une voute ou nous admirons le contraste entre la roche et l'eau ainsi que la beauté du paysage.

Nous arrivons au lieu-dit du Styx :(fleuve qui mène aux enfers), le Verdon se rétrécit et disparaît sous les rochers, pour réapparaître plus loin, Nous arrivons au croisement avec le sentier Vidal, là, pique-nique avant la remontée extrêmement physique,



Le départ du sentier, est très impressionnant. Taillé à même la roche dans un mur vertical, il est étroit, sécurisé par une main courante, et il est haut d'une quarantaine de mètres, le mur surmonté, le sentier continue, très raide, on longe une grotte. un autre passage câblé, puis une échelle, agrémentent la fin du parcours ., 1h15, de montée le dénivelé est vite avalé et nous rejoignons la route que nous suivons jusqu'au parking et bien sûr une bière bienfaitrice.

Puis départ pour Annot, en route nous avons droit à un très gros orage mais le soleil revient lorsque nous arrivons au camping.



Lundi : Les Grès d'Annot .- 11km - 648+

Le départ de notre balade d'aujourd'hui se fait du centre d'Annot, nous partons à travers les ruelles du village et commençons à grimper par le chemin de croix qui mène à la chapelle dominant le village, appuyée sur un bloc de rocher, nous avons un très beau panorama sur Annot, nous continuons à travers le ravin de Balme, et longeons le lit du cours d'eau nous faisons face à 2 blocs aériens de grès qui se rejoignent (les Portettes), après le déversoir du torrent nous débouchons de la forêt et grimpons à travers des dômes de grès jusqu'au point de vue superbe sur les vallées avoisinantes.

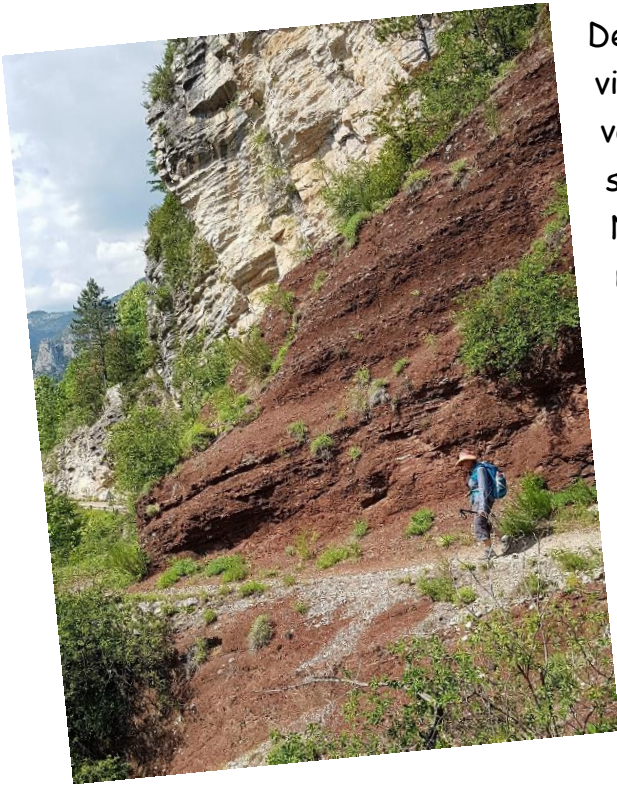
Nos pas nous amène jusqu'à la chambre du roi que nous découvrons après avoir rampés par une petite ouverture au niveau du sol et nous découvrons 2 grandes salles éclairées par un puit de lumière. Ce chaos de roche est très spectaculaire, nous repartons par les jardins du roi ancienne parcelle de verdure encadrée de colonnes minérales. Nous regagnons Annot.

Les Portettes



Mardi : **Circuit d'Amen(Amé)** 13km - 1006+

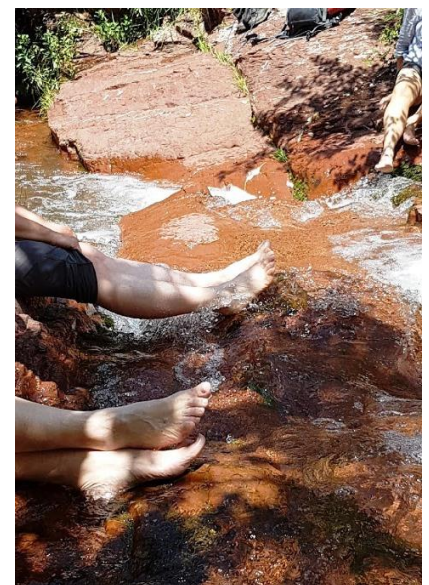
Pour nous y rendre nous empruntons la route des Gorges de Daluis (appelé Le Colorado Niçois). Une roche rouge lie de vin, 900m de profondeur, le Var au fond: tout simplement incroyable, vertigineux et magique ! 17 tunnels creusés dans la roche,



Départ du parking du pont des Roberts près du village de Guillaume, nous montons par une antique voie muletière à travers la forêt pour déboucher sur un paysage aride de couleur rouge la Pélite. Nous arrivons au hameau d'Amen ancien village de mineur et d'orpailleurs, aujourd'hui quasi abandonné, sa chapelle Notre Dame des Neiges est en partie réhabilitée et son école est transformée en gîte plutôt sommaire mais qui aime la tranquillité ne sera pas dérangé. Le sentier traverse le village et par le col de Roua, nous arrivons à la clue d'Amen, un crochet nous permet de faire une pause casse-croûte près du torrent ses vasques polies par l'eau permettent aux courageux de se baigner, mais tremper ses pieds est déjà bien agréable.

Il faut repartir malgré la chaleur réfléchi par les roches rouge .Le sentier en corniche qui domine la clue est admirable. C'est avec plaisir que nous retrouvons la fraîcheur de la forêt et le chemin du retour au pont des Roberts.

Très belle rando



Mercredi Source de combe renard - 6.7 km +513

La rando aquatique est annulée, pas possible en juin. le temps est menaçant. Serge nous prépare une petite balade autour d'Annot au départ du centre du village à travers la forêt jusqu'à la source de Combe Renard, nous avons une belle vue sur les Grès et Annot au point le plus haut. Le circuit finalement s'est fait sans pluie et nous en avons profité au retour pour visiter le village pittoresque très bien conservé et entretenu et très agréable avec ces fontaines.



Jeudi : De Méailles à Annot, 13.8km +590

Nous devons nous rendre au départ avec le train des Pignes, malheureusement des travaux sur la voie, nous font changer de transport et c'est le minibus qui nous emmène à Méailles point de départ de la rando. Nous empruntons le GRP de la traversée des Préalpes, jusqu'au col d'Argenton le temps est menaçant et nous progressons assez rapidement à travers une forêt assez dense sur un sentier glissant ancien chemin muletier, après le col d'Argenton, nous traversons une forêt parsemée de rocher (rocher de Pelloussis) là à l'ombre nous posons les sacs pour le pique-nique. Courte pose le ciel se couvre nous reprenons la descente, toujours sur un sentier très glissant et pour comble il se met à pleuvoir, vigilance oblige nous descendons doucement. C'est sous une pluie diluvienne et trempés que nous arrivons au camping, heureusement demain pas de rando les chaussures auront le temps de sécher.



Ce soir fête de la musique nous sommes 10 à y aller.....mais coupe du monde oblige peu de villageois s'était déplacé.....

Ce petit séjour à Annot a été convivial et agréable avec quelques expériences culinaires..... !!!!!

Camping familial, nous avons 3 Mobil home bien équipés dont un avec une terrasse assez grande pour manger à 15



Vendredi Journée de transfert entre Annot et St Dalmas,

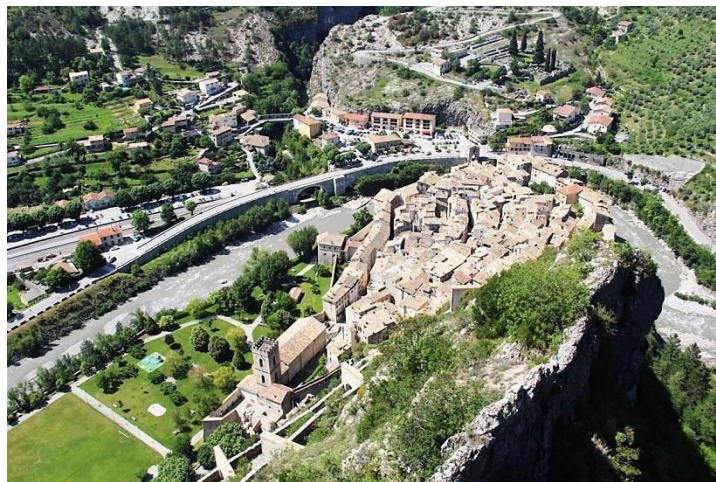
Sur la route **Entrevaux** un régal pour les yeux.

Surmontée d'une imposante citadelle, le site est impressionnant. Nous empruntons le chemin en pente escarpée pour grimper jusqu' à celle-ci ce qui se mérite 200+ en pleine chaleur, nous dominons la vallée du Var qui coule à ses pieds, grande salle avec des vestiges de cheminée de chambres , de cuisines, cellules utilisées pendant la dernière guerre pour les prisonniers allemands, nous admirons le génie de Vauban qui améliora la défense de la citadelle par une série de porches, construit tout au long de la montée abritant ainsi les occupants des tirs de côté des ennemis.



Nous reprenons la route, arrêtet au début des gorges du Cian (affluent du Var) le coin n'est pas idéal mais nous avons une belle vue sur les gorges creusée dans la pélite rouge.

La route est ensuite spectaculaire jusqu' à la fin des gorges, là, nous prenons la route en lacet jusqu'à St Dalmas pour rejoindre notre gîte.



Samedi : les lacs de Millefonds

Nous partons en voiture jusqu'au parking des Millefonds (2040m) au bout d'une route à voie unique et lacets serrés mais qui nous donne de très belles perspectives sur la vallée du Valdeblorre. Début de la randonnée sur le GR52, qui monte tranquillement vers le col de Veillos, près duquel se trouvent des cheminées de fées. Après le col, nous poursuivons sur un sentier assez facile, qui nous mène au lac Petit, premier des lacs de Millefonds. En cheminant ensuite de lac en lac (lac Rond, lac Long et lac Gros), nous atteignons le col de Barn (2452m), d'où l'on a une très belle vue sur les sommets avoisinants. Certaines restent là, les autres après s'être délestés de leurs sacs grimpent jusqu'à la tête de Barn, pendant qu'Yvan et Michel montent au Mont Pépouri (2674m) le brouillard arrive et nous décidons après le regroupement de redescendre vers le Lac Gros pour le pique-nique. Le retour se fait en partie dans le brouillard (il part il revient), par le tour du lac petit, avec une petite variante pour certaines... !!!...

Très belle balade avec une flore magnifique asters, gentianes, rhodo. et des paysages superbes

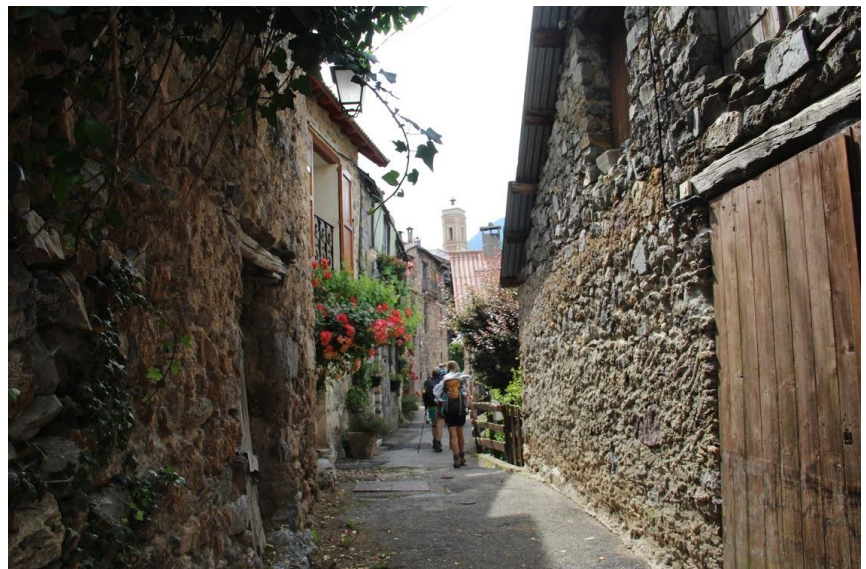


Dimanche : **Valdeblore** 8km - 430+

regroupement de plusieurs village du val de Blore, St Dalmas, La Roche, La Bolline, Colmiane et Mollieres village dépeuplé)

La pluie est annoncé pour 14h donc la rando de Caire gros est annulé et remplacé par une balade autour de St Dalmas pour la matinée. Nous partons de la Roche par un sentier qui remonte le long d'un canal d'irrigation, nous arrivons sur l'ancienne frontière Franco-Italienne. Passage près de l'ancien poste de douane puis à travers la forêt de pin jusqu'à la chapelle St Jean Baptiste, traversée et visite du village très pittoresque, avec ses nombreuses fontaines et maison de pierres. Nous continuons à descendre le GR jusqu'à la Bolline et au bout d'un sentier bordé de jardins potagers, et s'enfonçant sous une châtaigneraie se dresse la chapelle St Donat édifée au début XVIIème siècle, rien de particulier, elle est un peu abandonnée, sauf les 200m de dénivelé à remonter!!!

Nous rentrons à 14h la pluie nous laisse le temps de manger gite sur la terrasse. Il a plu jusqu'à 18h, sieste, jeux étaient au programme.



Lundi :

Le soleil est revenu, mais il faut rentrer.
Nous quittons St Dalmas son église et ses ruelles
et le gîte des Marmottes, chambres confortables
repas simples mais variés.



Retour par le col de la Bonette (2802m), Barcelonnette, Serre Ponson.

Route magnifique malgré ses camions à bestiaux, ses tracteurs et autres ralentisseurs.



Très agréable séjour malgré les menaces du ciel qui ont perturbé le programme établi
par Serge , merci à lui ainsi qu'aux chauffeurs Serge, Gabriel et Katrin.